



旅遊之友

Friends of Tourism Industry

灣仔軒尼詩道209號
金軒商業大廈2字樓
電話：2877 2388
傳真：2519 6522
網址：www.ftihk.org
電郵：info@ftihk.org

Vol.
8



macau

16th
旅遊之友活動
澳門文化之旅 2

10-DEC (六) 2:30-5:00pm
由澳門文化局安排導賞大炮台迴廊、婆仔屋、望德堂區、塔石藝文館、松山防空洞、東望洋燈塔、聖母雪地殿聖堂。

11-DEC (日) 參觀蓮峰廟、望廈觀音古廟、望廈炮台、普濟禪院、盧廉若公園、得勝花園及其他澳門文化遺產。

12-DEC (一) 參觀澳門旅遊博彩技術培訓中心

費用：每位\$50，用於購買致謝紀念品，名額40人
【只限旅遊之友會員參加，食宿、交通及保險自理】
報名：請致電 2877-2388 程小姐
備註：路程大多步行，輕便服裝較合適
【行程有所更改，恕不另行通知】
詳情請參閱網址 www.ftihk.org

用久了也很嘈，亦發出類似「錢錢七七」般的聲音，因此對於殘舊的汽車，亦稱「錢七」。現今的香港人，想一嘗機房「錢錢七七」的滋味，可選擇乘坐天星小輪中環往返尖沙咀的下層客艙。

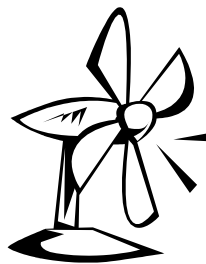


義工導賞員招募


機構：香港傷健協會深水埗中心
日期：2005年12月18日(星期日)
時間：9:00am - 4:00pm
地點：龍躍頭、龍山寺及車公廟
詳情請參閱「旅遊之友」網站 www.ftihk.org
可於網上報名或致電 2877 2388 程小姐

古董電扇博物館【KC】

上期提及香港有多個私人博物館，剛於今年10月1日，又有一間私人博物館開幕。位於筲箕灣阿公岩村道168號全球首個古董電扇博物館，面積只有180平方尺，但其中卻展示了90多把來自世界各地，由1890至1954年的古董品牌電扇，包括中國華生、美國通用、英國百明翰、德國西門子及日本川崎等。



館主鍾漢平先生迄今收藏有二百多台電扇，其中八成是在上海找到，其餘分別在香港、天津及北京找到。鍾先生稱，在香港本身很難尋找到舊電扇的蹤影，相反多次北上的尋寶過程中，發現有十里洋場之稱的上海，在二、三十年代期間，不單有能力生產自己的電扇，還引進了世界各地的電扇品牌。

鍾先生亦提出歷史上兩次的電扇災難，首先是1958年毛澤東提倡大鍊鋼，其次是1966-76間的文化大革命。經歷了兩次厄運，能夠至今完整而可運作的電扇就愈來愈顯得珍貴，所以鍾先生決定設展館公諸同好，逢周日免費讓公眾參觀！由於展館面積所限，未能展出所有收藏，但不定時更換展品。  [網上圖片](#)

香江舊話：錢七【香港人】

用「錢七」來形容超齡的汽車，只是有汽車之後才出現。在未有汽車時，「錢七」是用來形容超齡的機器，而最早為香港人接觸的機器，則是早期的輪船，因當時尚未發明內燃機，用的仍是蒸氣機，船上要燒煤炭，機器倉內要不停加煤炭生火才能發動，故又稱火船。

在1870年之際，火船是很時髦的，但二十年後，即1890年，外國第一代的輪船紛紛賣來中國沿海的轉口港——香港。這些超齡的船隻，在開動的時候，機器的聲浪特別大，發出「錢錢七七」有規律的聲音。

坐火船的乘客，被機房那種「錢錢七七」的機器聲音震盪得無法談話，相比新造輪船的寧靜，有乘客稱那種超齡的火船為「錢七」。「錢七」並不是指價錢只值一錢七分，而是一種象聲之詞，是以機器發出的聲音以表示其陳舊。

早期汽車也是蒸氣機推動車輪的，機器

香港地質史 【遊子】

根據化石證據，目前被認為香港最古老的地層，是現在只有較小露頭的黃竹角組。這些沉積物由一系列淺色的砂岩、礫岩、粉砂岩和頁岩構成，被認為是約三億六千萬年前泥盆紀時，在距離先前存在的陸地不遠的三角洲淺海中形成。

第二個最古老的岩層被認為是落馬洲組，由一系列淺色砂岩和暗色泥岩構成，可能夾有石灰岩層和透鏡體。這些沉積物可能是約三億年前石炭紀時期在一個較深而寧靜的淺海中堆積而成的。

早在二億二千五百萬年前第二個沉積物形成之前，中間似有一段空白的時間，到二疊紀時才沉積吐露港組的暗色頁岩、粉砂岩和細砂岩。這些岩層的細微、暗色和含炭質的性質，顯示著它是在一個遠離海濱的靜止深水海洋的還原環境下形成的。這些岩層的褶皺和扭曲本表明岩層可能在三疊時，即在約一億九千萬年前早侏羅世，以極為相似的沉積環境下形成的吐露海峽組堆積在它們頂部之前，曾受到較大的地殼運動。最近發現的幾種菊花化石就證實了吐露海峽組這個時代。

隨後，在一億七千萬年前的中侏羅世，這一深海後退，讓位於非常淺的海域，可能還出現陸地環境，包括巨大的深水湖泊體系，其中堆積了各種顏色的有時含石墨質的砂岩、砂岩和泥岩。這些沉積物就是現在大嶼山的大澳組岩石。

直到大澳堆積作用的晚期，即中侏羅世(一億五千萬年至一億七千萬年前)時，全區遭遇到大規模火山噴發活動，結果整個地區第一次上升，高出海面，並被最少厚達二千米的凝灰岩、熔結凝灰岩和酸性熔岩所覆蓋。這些火山岩堆積在地面上，並夾有幾層暗色的湖泊相及河流相沉積物。因此，這是香港地質歷史上火山爆發傾瀉熔岩和火山灰的一個非常劇烈的時期。這個時期，沉積物亦被沖入本地區內的一些封閉的湖泊或內海裏。這整個堆積層系即為現稱的淺水灣組。

接著這次火山活動後又是一次地殼運動，使淺水灣組和更古老的岩石如落馬洲組等發生褶皺、劈裂和區域變質。

這次地殼運動之後，到晚侏羅世時期(一億四千萬年至一億六千五百萬年前)，本區遭到一次長時間火成活動，岩漿從下面大規模侵入。這一次侵入規模之大，使先前所有的較古老地

層猶如飄浮在一個一直延伸到華南的花崗岩漿(岩基)的海洋之中。

1971年，有學者將這種深成火成岩侵入活動劃分為四幕，其中有兩次主要的花崗岩活動旋迴顯然發生過的，即早期第一幕的花崗閃長岩，並分異為第二幕的碱性花崗岩，以及後期第三幕的石英二長岩，並分異為第四幕的碱性花崗岩。

在早白堊世(一億二千萬年至一億三千五百萬年前)香港處於長時期的風化和侵蝕，導致不整合面的發育，但並沒有下切到花崗岩。

這次風化作用所造成的低地於是慢慢地被一套河成的淺色大陸堆積物(即赤洲組)所覆蓋。這些岩石包括礫岩、礫狀砂岩、砂岩和頁岩，在香港厚達五百米，但頂部仍未見及。

大約在同一時期或稍後，在可能被熱而乾旱的陸地所圍繞的淺水湖中，沉積著一套以鈣質粉砂岩和泥岩為主的沉積物，這種岩層現僅見大鵬灣中的平洲島。

晚白堊世(一億年至九千萬年前)時，本區又發生一次地殼運動，結果使赤洲組發生褶皺和劈理，而落馬洲組發生第二次劈理。這次運動之後，在晚白堊世到早第三紀(約七千萬年前)之間，發生第五次也是最後一次的火成活動。輝綠岩脈侵入到所有上述岩層，特別是花崗岩。當輝綠岩脈侵入活動接近結束仍屬第三紀時，在乾旱的氣候條件下，局部受斷裂控制的盆地內，可能有薄的沖積扇堆積物，形成現在吉澳組的角礫岩。

接著就是風化作用和地形變低的時期，這個時期持續到六千萬年到二百萬年的第四紀。結果是本區下切甚大，導致古老岩石裸露，而相當多的較新的沉積岩則被剝掉。在第四紀時，香港的地形景觀被認為猶如今天，只是海平面大概比今天要低得多。山谷似乎深些，並擁有溪流流向香港以南，即現被南中國海所淹沒的地區。

第四紀時，可能也有岸上地表堆積物形成和堆積。這些堆積主要包括來自新界西北部河谷的(瀉湖的、三角洲和河流的)沖積層，以及山坡堆積物。後者一般是集移動的風化殘餘的堆積。

接近第四紀，海平面上升，海水灌入先前的深谷，幾層海泥同時形成。直到今天。香港的地質歷史仍受不斷的侵蝕和風化作用所影響，在基岩上發育了深厚的殘積土壤，然後又沿山坡滑塌下來，形成現代坡積物。🏠



東西識好東西大發現

2005年10月30日-12月18日逢星期日

遊人一口氣遊覽東、西鐵沿線的四個景點，由東鐵粉嶺火車站出發，首站乘觀光巴士到龍躍頭文物徑，第二站則可到林村許願樹祈福，接著可到嘉道理農場探訪反斗繩女「貝貝」，最後一站則到水頭、水尾村參觀二帝書院、樹屋等著名景點。

詳情請致電熱線 2929 3399 查詢

從尖沙咀到紅磡、從龍津義學到香港理工大學 (3) 【卡加】

1972年是紅磡和尖沙咀發展的一個里程碑，除了「工專」正名為「香港理工學院」外，香港首條過海隧道「紅磡海底隧道」通車，將九廣鐵路的九龍車站，由尖沙咀移到紅磡，接駁海底隧道。在梳士巴利道以東一帶亦作出大規模的填海和發展，成為香港一個新的商業和物流中心。香港理工大學的紅磡校園因利成便，在二十世紀七八十年代迅速的擴建和發展。

直至二十世紀九十年代初，教統局提出的第四號建議書中提出，增加適齡人口接受高等教育到百分之十八的關係，香港理工學院在1994年底正名為「香港理工大學」，在大學教育資助委員會的撥款和規管下，提供更多的工業教育學位或以上學歷的科目，讓青少年報讀。


近年政府提倡創新與科技方面的政策，並致力於十年內，使六成高中畢業生能繼續升學，接受高等教育，對專業文憑和非學位課程需求隨之大增。身處在一片自我增值，職前培訓和專業技能培訓的「終身學習」熱潮當中，香港理工大學先後成立了「專業進修學院」和「香港專上學院」等，配合市面上成人和青年人不同的學習和進修需要。當中香港專上學院在2001年學院僅開辦工商業一個副學士課程；到2004年度，已成立了十二個副學士課程，其發展的速度令人咋舌。

2001年12月4日，「李嘉誠樓」落成啓用，這座在啓德機場遷離後，香港理工大學現時唯一一座得以走出高度限制的建築物，在大學當中當然鶴立雞群！現在於李嘉誠樓頂十四和十五樓經營「聚賢樓」和「群英閣」的城軒飲食集團，據不完全的小道消息透露，他們能夠擊敗不少強勁的同行對手取得經營權，在於負責洽商的容姓總經理懂得使用Powerpoint去講解，因而較其他集團的優勝。是耶是非很難估計，亦無須深究，而這個故事的啓示，叫大學同樣需要不斷的進步，追上時代，與時並進。

有幸遊覽「聚賢樓」一圈的話，向北望去

首先影入眼簾的，是在校園東北角獲教資會資助的第七期發展工程，工程預計於2005年8月完成一座樓高十四層的大樓，主要提供實驗室及科研配套設施等。再向東南角望去，在大廈群望近海處，在舊有嘉諾撒聖瑪利中小學山頂炮台所能保護的範圍內，是大學早已成功獲得政府批出，紅磡灣毗鄰「理大學生宿舍」的用地，以興建獨立校舍的香港專上學院，工程亦預期於2007年7月竣工。

再往西方遙望維港，幻想將來在西九龍的海邊，亦在前「臨衝臺」所能保護的範圍內，香港理工大學在2005年4月獲政府首肯，成功再獲西九龍的撥地興建香港專上學院的第二個校舍，以應付不斷增加的報讀人數。預計至2010至2011學年，就讀大學的副學士學生人數將增至約六千六百人，另有約二千名修讀學士銜接課程的學生提供不同的課程。

香港經歷這麼多年的轉變，土地不斷改變，教育不斷完善，反映出香港理工大學的發展，正如大學在六十五周年紀念口號中點出：「六十五載耕耘創新，廿萬校友推動繁榮。」香港理工大學在過去六十多年的發展中，已培育了超過二十萬名畢業生，以其知識才能回饋社會，為本港經濟發展盡一分力！ (全文完)

☒ 圖片張貼於「旅遊之友」網站 www.ftihk.org

旅遊之友週年會慶 蛇宴聯歡

臘味糯米飯
北菇扒時蔬
枝竹羊腩煲
馳名英雞羹
太史蛇羹
香五蛇羹
碧綠青衣柳
七彩瑤柱甫
七彩炒蛇絲
菜譜

地點：香港洋酒食品超級市場職員協會

地址：佐敦道37號G統一大廈七字樓A4

日期：2005年12月17日（星期六）

時間：晚上七時三十分

費用：每位120元

（額滿即止）

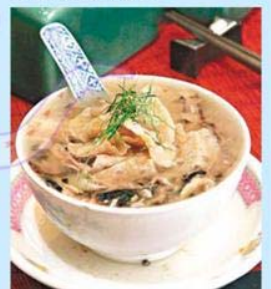
備註：包場宴會、幸運抽獎

蛇羹任食、酒水任飲

報名：請致電 2877-2388

程小姐

或於網址 www.ftihk.org



「有收音機 請領牌照」 【流定堅】

看到這個題目，你一定以為是天涯夜譚。不！這是一個有關香港歷史的掌故。當年香港政郵司乃負責郵政、電訊、廣播等工作，轄下有一部門「電訊管理局」，專責偵察非法無線電廣播、處理無線電廣播台的登記等工作。香港政府設立的廣播電台在戰後設在中環告羅士打行三樓，1950年遷往水星街大東電報局頂樓，繼續廣播。

在戰後私設電台林立，「電訊管理局」特設一機構，名為牌照部，專責有關通訊事宜之牌照，及偵察私設之電台，導致電訊管理局每年所需經費用甚大，於是在1950年香港政府公報，在香港藏有收音機者，須領取牌照，每年要繳交10元牌照費用，後來約在1952年初期因費用增大，乃增收牌照費用至20元。當年一般普羅大眾的每月收入約15至20元，看來只有中上家庭才能支付昂貴的牌照費用，要擁有一部由真空管製成之收音機不是等閒之事，當時的收音機面積較大，同時只能擺設在家中收聽。

香港政府根據1936年制定的「無線電交通律例」法定，擁有收音機還須要遵守8項規條及3項注意才能收聽廣播(注：以下資料參照1952年當時香港政府所發出的通告原文。)該八項規條分別是：—

1. 凡領牌照者祇准用該無線電收音站或該手携輕便收音機接收香港政府承認之特准播音台發出專為試驗之音訊或特准無線電報站或無電話或傳影之播音站所發出專與公眾接收之音訊不得作其他用途至於偶然無意中接得其他音訊則領照人不得將其內容及來源存留及接收之實情洩漏或任人洩漏(但對政府特委人員或有權受理法庭述及者不在此限亦不得將該音訊抄錄或利用之於任何企圖並不得任人抄錄或利用之凡未得郵政司明白許可而對於該收音機所收之播音或音訊無論用任何方法或舉動擅行將其刊印或複製或依其意義刊印或複製均在嚴禁之列
2. 持照人除其本人及家人之外不得容許別人開其手提收音機用時須携備此執照或此執照之副本
3. 凡用無線電收音站或手提輕便收音機均不得有妨礙別站之工作尤其是反應之機力不得開至振奮鄰近天線之程度
4. 如用屋外天線則其高度及長度合計不得多過一百英尺若天線在電力線(連電燈線電車線在內)之上橫過或有跌落或被風吹落其上之處則須將天線妥為防護務該電力線所有人之合理滿意方可又在屋外設立之各天線須配以入地之開閉器凡不用天線時均須將其入地又凡安設天線須預防跌下或低下時不致阻礙道路或橫梗道路
5. 凡地線於可能地方均須駁於五金片一塊或管一條埋於屋外地下如地方不適合時則須將地線釘於水喉上惟煤氣喉則切不可用以釘駁地線
6. 如有人持有郵政司署明之普通或專用之憑証則該機須隨時任其察視如要索閱執照亦須交出任其查閱
7. 此執照不得轉給別人如領照者不幸身故則此執照可作為准許死者家屬於未滿期內在領照之站繼續使用無線電機
8. 凡執照所載之地址若有更改須携同執照通知執照局更正此等更正不收費用(此條對於祇用手携輕便收音機者遇有更換地址亦同)

三項注意：

1. 如執照期滿領照者仍欲繼續保留其無線電站及無線電機則須轉換新照不得遲過期滿之日無線電報則例規定凡安設無線電站及無線電機如無當時適用之執照則可以重罰
2. 郵政司隨時得繕函照執照所開地址通知領照人或在憲報刊登通告又或酌量另用其他方法通知將執照取消凡有違犯本執照所開各章程均可令執照有取消之虞
3. 領照者不得藉此執照有所作為妨害所播事件之版權查所播音著作品多數有版權但如領照者開用無線電機祇限於家庭娛樂則不致有侵犯版權之虞

觀看以上條文後相信大家會發覺當年香港對版權的尊重程度。直到1956年香港政府將1936年制定的「無線電交通律例」修訂為香港法例第106章「電訊條例」，在執照上訂明：「無線電收音機如係安裝在摩托車輛之內者則該車輛之登記號碼在持照人執照上將作為收音機地址之用，領照人准於下列地址設立無線電收音機站並准在本港携用手提收音機一具然須遵照下列各規條辦理。」，同時將8項規條3項注意條文中的3項注意再加多第4及5兩項：—

- (1) 輕便之無線電收音機與租賃性質之無線電收音機均須領照
- (2) 下列各類均須個別領照：—
 - (i) 安裝在摩托車輛內之無線電收音機及
 - (ii) 各層樓宇(不論是否有專用廚廁)內之寄宿者或旅客或居住人所用之無線電收音機或接駁播音器

其後間商業電台成立，原子粒收音機的發明，將無線電收音機的售價大大降低，看到以上法例修改的條文，可想像到香港當年大多數的家庭都可以擁有一部原子粒無線電收音機，但擁有收音機者，多不繳交牌照費，原因原子粒的無線電收音機體積較少收藏容易，導致檢查牌照困難，為提醒市民大眾，而郵政司在新聞報紙上廣播電台上呼籲，擁有收音機要領取牌照外於1956年2月30日開始在本地郵件上蓋上一枚特製的宣傳郵戳，提醒市民大眾有收音機請領牌照，當時的宣傳郵戳設計為英文及中文內容是「IS YOUR RADIO LICENSED 有收音機請領牌照」。在1960年期間商業電台繳付一筆鉅費給政府，要求取消收音機牌照費，事件其後得到政府的同意，從該年起聽收音機不需再繳納收音機牌照費用。📻

2006活動預告

2006年1月8日(星期日)

第17回「龍鼓沙洲之旅」

2006年2月18-19日(星期六、日)

第18回「開平赤磡碉堡古鎮遊」

詳情請參閱 www.ftihk.org